



上海外国语大学贤达经济人文学院

XIANDA COLLEGE OF ECONOMICS & HUMANITIES SHANGHAI INTERNATIONAL STUDIES UNIVERSITY

### 封面设计理念

整体概念将充分发扬学校“贤者惟德，达者善事”的校训精神，用一种俯视的视角来展现贤达教育工作者们包容、呵护、默默付出的世界观。通过这样的视角，他们承担着贤达学子穿越每一次的人生十字路口的那份守护。设计师将人行道、行人重新解构重塑，通过失焦的方式去中心化，合成了这张油画风格的虚构主视觉图像。



上外贤达学院



贤达招生

官网: [www.xdsisu.edu.cn](http://www.xdsisu.edu.cn)

招考: [zhaoban.xdsidu.edu.cn](http://zhaoban.xdsidu.edu.cn)



上外贤达学院



021 5127 8024

021 5127 8025

虹口校区:上海市虹口区东体育会路390号 电话: 021 5127 8000  
崇明校区:上海市崇明区东滩大道999号 电话: 021 3966 5000

# XIANDA

# 2021

# COLLEGE

# SISU

上海外国语大学贤达经济人文学院  
XIANDA COLLEGE OF ECONOMICS & HUMANITIES SHANGHAI INTERNATIONAL STUDIES UNIVERSITY

学 | 校 | 介 | 绍

校训

贤者惟德  
达者善事





01  
COLLEGE  
INTRODUCTION  
学校简介

31  
CAREER  
PLANNING  
学业&职业

09  
INTERGRAED  
EDUCATION  
院系设置

33  
ENHANCE YOUR  
COMPETITIVENESS  
AT WORKPLACE  
职场课堂

13  
HIGH QUALITY  
FACULTY  
师资队伍

37  
AIM HIGH & LOOK  
TO THE FUTURE  
升学就业

23  
WE ALL SHARE  
ONE WORLD  
国际交流合作

39  
EXCELLENT  
ALUMNI  
优秀校友

27  
DEVELOP YOUR  
POTENTIAL  
社区化管理

41  
REALIZE  
YOUR DREAM  
奖助政策

29  
CULTIVATE GOOD  
COMPANIANSHIP  
社团风采

43  
REGISTRATION  
& ADMISSION  
报考及录取

# ABOUT XIANDA

## 学校简介



### 国家首批全日制本科独立学院

上海外国语大学贤达经济人文学院系国家教育部2004年批准的上海首批全日制本科独立学院,由上海外国语大学和上海贤达投资有限公司合作举办。学校现有虹口、崇明两个校区,虹口校区地处市区东北部,毗邻上海外国语大学;崇明校区地处崇明区陈家镇,新古典主义和托斯卡纳风格的优美建筑与特有的生态环境相得益彰。

### 雄厚师资与特色教研体系背景

学校依托上海外国语大学雄厚的师资力量以及外语教学与研究等方面的优势,构建了以语言、商科类学科为核心,艺术学、教育学及法学等其他学科协调发展的学科专业体系,现有6大学科门类22个本科专业,全日制本科在校生近8500人。

学校坚持以学生的发展为中心,坚守“立德树人”的根本使命,弘扬“贤者惟德、达者善事”的校训,紧紧围绕“具有高尚情怀、全球视野和跨文化交流沟通能力的复合型、应用型人才”培养目标,积极探索“英语+”“信息技术+”复合型人才培养模式,推进新文科建设,强化国际化特色办学,提高教育教学质量,增强学校核心竞争力。

### 以英才计划为引领, 以学科交叉融合为特色

学校积极开展教育教学改革。2018年起,学校实施“英才培养计划”,配备高层次教授队伍,为品学兼优、具备发展潜质的学生的脱颖而出,提供更优越的成长条件和更广阔的发展空间。2020年起,学校设立学生管理服务中心,下设学生发展部与学生事务部,坚持落实“全人教育”理念,促进学生德智体美劳全面发展。

### 校企合作资源丰富,全球知名企业 提供实习实践机会

学校注重实践教学,强化学生应用能力培养。先后与东方国际集团、华东建筑设计集团、锦江旅游集团、用友新道、尚清实业、日本伊藤忠物流、松下电器、携程国际旅行社等知名企业建立校企合作关系,开展专业实习实践,培养高素质的复合型、应用型人才。

### 国际化教育理念与管理模式, 与世界知名高校建立稳固合作关系

学校坚持开放办学,走国际化教育之路,积极引进国内、外优秀高等院校的先进教育理念和管理模式。师资队伍中引进了50%以上的优秀海归教师,并先后与英、美、加、澳、德、法、西、瑞士、日、韩、埃及、约旦、阿联酋、

新加坡、中国香港、中国台湾等16个国家和地区的百余所知名高校建立了稳固的友好合作关系。学校通过学分互认、带薪实习、公费交流生、政府奖学金海外学习、本科双学士学位和本硕连读等项目为学生提供多样化、多层次海外学习、实习机会,感受多元文化,拓宽国际视野,提高跨文化交流沟通能力。近3年来,平均每年有26%左右的学生前往美国加州大学伯克利分校、纽约大学、英国剑桥大学、伦敦大学学院、日本早稻田大学等世界顶级名校攻读硕士研究生。

### 地处“985、211”高校集聚区, 跨校跨专业学习条件优越

学校关注学生的学习差异,实施全英语、双语分班教学,有针对性地提高学生的外语能力;同时,尊重学生的学习意愿,参与东北片(复旦大学、上海财经大学等)高校合作办学,为学生跨校辅修、选修课程创造条件。

### 创新、灵活、开放、包容, 创建国际化知名应用型大学

学校不忘初心,坚持非营利性办学,坚守公益性办学方向。目前,学校正以其崭新的办学模式、灵活的办学机制、丰富的办学资源和内在的发展潜力,立足上海、面向全国,积极创建特色鲜明的,多科性、国际化、高水平的应用技术型大学。

## One of the first full-time undergraduate independent colleges in China.

*Xianda College of Economics and Humanities, Shanghai International Studies University, was co-founded in 2004 by Shanghai International Studies University and Shanghai Xianda Investment Co., Ltd., and was one of the first full-time independent institutions of higher education in Shanghai approved by the Ministry of Education. It now has two campuses: Hongkou and Chongming. Hongkou Campus is located in the heart of northeast downtown Shanghai, adjacent to Shanghai International Studies University, whereas Chongming Campus is situated in Chenjia Town, Chongming District, featuring a combination of a beautiful neoclassical Tuscan style architecture and unique ecological environment.*

### Strong and committed faculty and distinctive teaching and research system.

Benefiting from the support of the excellent teaching faculty and expertise in foreign language teaching and research of Shanghai International Studies University, Xianda lays a strong emphasis on language learning, business subjects and coordinated development of other disciplines, including art, law, and education. Currently, it offers 22 undergraduate programs in six main fields, with approximately 8500 full-time undergraduate students.

Centering on the development of students, Xianda adheres to the cultivation of inter-disciplinary and practice-oriented talents with noble feelings, global vision, and cross-cultural communication skills, mission of strengthening morality education, and promotion of "the Virtuous for Integrity, the Worthy for Prosperity". It has actively explored the training model of cultivating inter-disciplinary talents with a good command of English language skill and information technology, promoted the construction of new liberal arts, strengthened the international characteristics of operation, improved the quality of education and teaching, and enhanced its core competitiveness.

### Led by "Talent Program" and interdisciplinary curriculum.

Xianda has been encouraging educational and teaching reform. In 2018, Xianda launched an innovative Talent Training Program. A team of top-level professors is formed to assess and guide the selection process of the talent program. This new scheme is the latest initiative in the college's mission to develop its own talent pool among undergraduates. What's more, since 2020, Xianda has set up a student management and service center, consisting of student development department and student affairs department and adhering to the concept of "holistic education", to promote all-round development of students' moral, intellectual, physical, aesthetic and labour education.

### Rich resources in enterprise cooperation; internship opportunities provided by the world-renowned companies.

Xianda values practical teaching and helps students to apply theory in practice. It has established a close relationship with prestigious organizations such as Orient International (Holding) Co., Ltd., East China Architectural Design (Group) Co., Ltd., Jin Jiang Travel, Seentao Technology Co., Ltd., Shangqing Industrial (Shanghai) Co., Ltd., Itochu Logistics,

Panasonic, and Ctrip International Travel Service. Such relationship has provided numerous opportunities for practical work experience, selective courses in Fudan University, Shanghai Finance and Economics University, etc.

### With the international education philosophy & management model, Xianda has established long-term cooperation with world-renowned universities.

Adhering to the open mode of running the college, Xianda takes the path of globalization of higher education by introducing advanced educational concepts and management modes adopted in leading domestic and foreign universities. Xianda has introduced talented returnees, accounting for more than 50% of the teaching faculty, and established solid, friendly and cooperative partnerships with over 100 prestigious universities in 16 countries and regions, including the United Kingdom, the United States, Canada, Australia, Germany, France, Spain, Switzerland, Japan, Korea, Egypt, Jordan, the United Arab Emirates, Singapore, Hong Kong, China and Taiwan, China. Through programs of credit transfer, co-operative internship, student exchange, government scholarship, dual bachelor's degrees and combined bachelor's and master's degree programs, it offers students with a variety of overseas opportunities to involve them in different international contexts to develop their global outlook and to improve their cross-cultural communication skills. Over the past 3 years, an average of approximately 26% of students per annum have been enrolled in postgraduate studies at leading universities such as the University of California, Berkeley, New York University, Cambridge University, University College London (UCL) and Waseda University.

### Located in the "985, 211" university cluster area, Xianda has access to inter-university and inter-major learning programs.

Xianda embraces students' individuality and enhances their foreign language skills by offering a varied, wide selection of English or bilingual classes. At the same time, Xianda respects students' desire for knowledge, and as a member of the Northeast Shanghai University Cooperative Alliance, it provides students with access to minor and selective courses in Fudan University, Shanghai Finance and Economics University, etc.

### Innovative, flexible, open, and tolerant, Xianda evolves into an internationally renowned application-oriented university.

Xianda always stays true to its mission, and adheres to the philosophy of non-profit and public welfare education. At present, with its brand-new education system, flexible mechanism, rich resources, and inherent development potential, and having Shanghai as its foothold and recruiting students throughout the country, Xianda is actively endeavoring to build itself into a high-level international university of applied technology with distinctive characteristics and multiple disciplines.

岁月匆匆，  
天道酬勤，  
上海外国语大学  
贤达经济人文学院  
已经走过十七载  
艰辛创业历程。



# WELCOME

## 校长寄语

十七年来，上外贤达学院上下求索，秉承“特色办学、追求卓越”的宗旨，确立了“一切以服务学生发展为本”的办学理念，并牢记“贤者惟德，达者善事”校训精神，把“培养具有国际视野、高尚情怀和跨文化交流沟通能力的复合型、应用型人才”作为使命和目标，悉心教书，精心育人，引领、教育学生刻苦学习，崇尚高贵，笃行平凡，激励学生学有专攻，全面发展，培养了一批又一批具有贤达特质的大学生。

总结上外贤达学院十七年办学经验，我们深刻领悟：教学质量是学校生命线，办学特色是其能经久不衰的原动力。我们将沿着“特色办学、质量立校”，向着更高、更远的目标前行，竭力将上海外国语大学贤达经济人文学院办成践行现代大学制度和先进管理理念的高等学府，为中国教育事业的发展做出贡献。

张定铨

张定铨 校长  
Dr. Dingquan Zhang  
President

“  
**YOUR  
JOURNEY  
STARTS  
HERE...**

”

---

你的贤达生活  
从这里开始.....



# INTERGRATED EDUCATION

院系设置  
选你所爱, 爱你所学

- 招收科类**
1. 上海、浙江、山东(2021) 高考改革不分文理
  2. 其他省份除艺术类仅招收艺术文外(明确不分文理的省份兼招), 所有专业文理兼招(广告学仅招收文史类)
  3. 各省(市、自治区)招考专业(方向)以当地招生考试主管部门公告为准

学院名称	专业设置	专业方向	核心课程	授予学位
外语学院	英语专业	语言文学方向	基础英语、英语泛读、英语听力、英语口语实训、英语基础写作、高级英语、英美报刊时文选读、英美概况、大学英语语法、学术论文写作、英语语言学、英国文学史、美国文学史、古希腊与罗马神话赏析、英语演讲与辩论、跨文化交际、商务英语、翻译理论与实践、英语口语等	文学学士学位
		商务方向		
		翻译方向		
	法语专业(双语班)		基础法语、法语泛读、系统法语语法、法语翻译理论与实践、法语应用文、高级法语、法语口语、商贸法语、法语口译实践、法语视听综合技能训练、法国文学作品选读、法国报刊时文选读、法国与法语国家和地区概况、法国历史、商贸法语、旅游法语等	文学学士学位
	德语专业(双语班)		基础德语、德语阅读、德语写作、德语语法专题、高级德语、德语笔译理论与实践、初级德语听力实训、德语视听综合技能训练、德语口语实训、德国历史、德国国家概况、经济德语、科技德语、德语外贸函电、德语文学专题等	文学学士学位
	西班牙语专业(双语班)		基础西班牙语、西班牙语泛读、西班牙语视听综合技能训练、西班牙语会话实训、基础西班牙语语法、基础西班牙语语音、西班牙语写作、高级西班牙语、西班牙语笔译理论与实践、西班牙语口译、西班牙语语言学概论、西班牙文化导论、拉美文化导论、西班牙文学史、拉美文学史、旅游西班牙语等	文学学士学位
	日语专业		基础日语、高级日语、日语视听、日语演讲与辩论、日语阅读、日语基础写作、日语基础词汇、日语基础语法、日语笔译理论与实践、日语口译理论与实践、日本概况、日语语言学概论、日本文学概论、学术写作与研究方法、会计日语、经贸日语、日语商务谈判、日本商务礼仪、日本商务文书写作等	文学学士学位
朝鲜语专业		基础朝鲜(韩国)语、高级朝鲜(韩国)语、朝鲜(韩国)语听力、朝鲜(韩国)语口语实训、朝鲜(韩国)语泛读、朝鲜(韩国)语基础写作、朝鲜(韩国)文学史、朝鲜语词汇学、朝鲜(韩国)语语法、朝鲜(韩国)语翻译理论与实践、跨文化交际与礼仪、朝鲜半岛概况等	文学学士学位	
阿拉伯语专业		基础阿拉伯语、阿拉伯语阅读、阿拉伯语语法、高级阿拉伯语、阿拉伯语口语实训、基础阿拉伯语视听综合技能训练、高级阿拉伯语视听综合技能训练、阿拉伯语跨文化交际、阿拉伯社会与文化、阿拉伯语经贸文选、阿拉伯语标准语与方言、阿拉伯语翻译理论与实践、阿拉伯语口译等	文学学士学位	

学院名称	专业设置	专业方向	核心课程	授予学位
教育学院	学前教育专业	学前教育方向	学前教育学、儿童发展心理学、学前儿童保育学、幼儿园课程、幼儿教育活动设计、幼儿园游戏等	教育学学士学位
	音乐学专业	音乐教育方向	钢琴基础、声乐基础、视唱练耳、中外音乐史、音乐理论基础、音乐教学法、音乐英语、音乐教材教法与教案写作、德奥艺术歌曲、钢琴基础教学法、和声、曲式等	艺术学士学位

艺术与传媒学院	数字媒体艺术专业	数字影视编导方向	视听语言、剧本创作基础、新媒体短片创作、现场导播技术、纪录片创作实践、综艺节目创作、短视频制作、传播心理学等	艺术学士学位
		数字影视制作与设计方向	数字娱乐导论、游戏创意设计、次世代游戏模型设计、CG模型与质感设计、游戏特效设计与引擎应用、游戏UI图形设计、移动游戏设计、功能游戏设计、游戏运营与管理、游戏原画设计拓展、虚拟交互艺术设计等	
		数字平面设计方向	动态图形设计、字体与编排设计、图形专题设计、视觉识别系统设计、交互与界面设计等	
	环境设计专业		设计基础I(建筑与室内)、设计基础II(城市与景观)、制图与CAD、设计思维与创意I、II、数字化环境设计软件、居住空间设计、文化空间设计、展示空间设计、改造与更新设计、城市公共空间景观设计、地域景观创意设计等	艺术学士学位
	新闻学专业	新媒体班	网络舆情概论、融合新闻学、数据新闻概论、新闻可视化、新闻专业实践等	文学学士学位
		双语班	新闻编译、外报外刊选读、新闻专业英语、英语新闻文体学、新闻专业实践等	
广告学专业		品牌策划综合实践、广告策划创意综合实践、广告文案综合实践、新媒体广告综合实践、平面广告设计综合实践等	文学学士学位	

国际交流学院	英语专业	商务方向	高级英语、翻译理论与实践、英语语言学、英美概况、商务英语、英美报刊时文选读、实战英语口语、跨文化交际、英语演讲与辩论等	文学学士学位
	德语专业	商务方向	基础德语、德语阅读、德语写作、高级德语、德语笔译理论与实践、德国企业经济、财务会计概论、德语口译、德语报刊选读等	文学学士学位
	法语专业	商务方向	基础法语、法语口语、法语泛读、法语翻译理论与实践、高级法语、商贸交际法语、市场营销、国际商务、法语应用文等	文学学士学位
	西班牙语专业	商务方向	基础西班牙语、西班牙语泛读、西班牙语文学史、西班牙语文化导论、商贸西班牙语、旅游西班牙语、西班牙语笔译理论与实践、西班牙语写作等	文学学士学位



学院名称	专业设置	专业方向	核心课程	授予学位
国际交流学院	金融学专业	全英语教学班 (CFA方向)	保险学(全英)、商业银行经营学(全英)、中央银行学(全英)、国际经济学(国际贸易)(全英)、金融中介学(全英)、金融工程学(全英)、金融专业综合实训、国际金融(全英)、金融风险管理(全英)等	经济学 学士学位
	会计学专业	全英语教学班 (ACCA方向)	高等数学、微观经济学(全英)、概率论与数理统计、宏观经济学(全英)、ACCA课程F1-F9等	管理学 学士学位
	国际经济与贸易专业	全英语 教学班	国际商务(全英)、货币银行学(全英)、国际商法(全英)、市场营销(全英)、跨文化商务沟通(全英)、国际商务谈判(全英)、电子商务基础、国际贸易原理(全英)、国际金融(全英)等	经济学 学士学位
	工商管理专业	全英语 教学班	市场调研(全英)、组织行为学(全英)、电子商务基础(全英)、企业战略管理(全英)、工商管理专业综合实训、生产运营管理(全英)、人力资源管理(全英)、市场营销学(全英)、物流管理(全英)等	管理学 学士学位
		时尚管理 方向	市场预测与时尚前景(全英)、品牌管理(全英)、视觉营销与零售、电子商务基础(全英)、时尚市场的数字策略(全英)、时尚新闻学(全英)、市场营销学(全英)、企业战略管理(全英)等	管理学 学士学位
	酒店管理专业	全英语 教学班	旅游学概论(全英)、酒店管理概论(全英)、酒店运营管理(全英)、酒店营销管理(全英)、酒店财务管理(全英)、酒店人力资源管理(全英)、酒店客户管理(全英)、酒店安全控制与管理(全英)等	管理学 学士学位
会展经济与管理专业	全英语 教学班	会展概论(全英)、会展策划与管理(全英)、会展信息管理、会展项目管理(全英)、会展文案、旅游消费者行为学(全英)、市场调查和预测(全英)、活动管理原理与方法(全英)等	管理学 学士学位	
商学院	金融学专业		金融学、商业银行经营学、投资银行学、国际金融学、金融市场学、金融工程学、公司金融、金融风险管理、证券投资学、金融科技概论、保险学、经济法律概论等	经济学 学士学位
	会计学专业		会计学基础、中级财务会计、高级财务会计、成本会计、管理会计、审计学、财务管理、税法等	管理学 学士学位
	国际经济与贸易专业		世界经济概论(全英)、国际贸易原理(全英)、国际贸易实务(全英)、国际商务谈判、国际结算(全英)、跨境电商实务、出入境报关报检实务、商务数据分析、数字服务贸易、跨文化商务沟通(全英)等	经济学 学士学位
	工商管理专业		管理学、企业战略管理、人力资源管理、市场营销学、组织行为学、生产与运营管理、供应链管理等	管理学 学士学位
	文化产业管理专业		文化产业概论、文化产业经济学、创意思维、文化产业经营与管理、新媒体运营与管理、文化经纪理论与实务、文化资源概论、艺术市场、文化产业政策与法规等	管理学 学士学位
	旅游管理专业		旅游学概论、旅游接待业、旅游目的地管理、旅游消费者行为、旅游规划与开发、城市旅游、旅游新媒体运营、旅游市场调查与数据分析、旅游电子商务等	管理学 学士学位
	酒店管理专业		管理学、旅游学概论、旅游接待业、旅游消费者行为、酒店管理概论、酒店运营管理、酒店营销管理、酒店前厅与客房管理、酒店财务管理、酒店餐饮管理、酒店人力资源管理、酒店客户管理、酒店情景英语等	管理学 学士学位
	会展经济与管理(双语班)专业		会展项目管理(双语)、会展策划与管理(双语)、会展概论(双语)、旅游学概论(双语)、旅游目的地管理、旅游消费者行为、会展信息管理、活动管理原理与方法、会展文案等	管理学 学士学位
	法学专业	国际经济法 方向	法理学、宪法、中国法律史、刑法、民法、刑事诉讼法、民事诉讼法、行政法与行政诉讼法、国际法知识产权法、经济法、劳动与社会保障法、国际私法、商法、国际经济法	法学 学士学位

注:以上专业信息以2021年人才培养方案为准。



HIGH QUALITY  
FACULTY师资队伍  
良师益友, 成长领航

学校坚持“人才强校”战略,通过“外引”和“内培”逐渐形成了一支结构合理、素质优良、精干高效、充满活力的高水平师资队伍。现有专任教师356人,其中具有硕士、博士学位占92%,具有高级职称的占30.3%,海归以及出国访学进修的专职教师比例约占全体专职教师的50%。学校还拥有一批治学严谨、学术造诣深厚的老教授。其中3人享受“国务院政府特殊津贴”,14人担任博士生导师,18人担任硕士生导师。

为适应学校跨越式发展,目前已构建完成“引育协同”的全覆盖校本师资培训培养体系。大批富于创新精神、充满活力的优秀教师,通过学校的资助和培养在各类教学技能大赛的舞台上脱颖而出屡获佳绩,其中,在国家级赛事中,语言类教师团队在2019年教育部高等学校大学外语教学指导委员会、英语专业教学指导委员会等单位主办的全国“教学之星”能力大赛中,一举摘得两个全国复赛特等奖、两个全国总决赛一等奖;艺设类教师在2020年第四届“国青杯”艺术设计大赛中获两个单项一等奖,在2020年第三届全国数字创意教学技能大赛获一个一等奖;市级赛事方面,在上海市民办高校教学技能大赛中,连续两届斩获一等奖;在2019年上海市普通高等学校音乐、舞蹈教师基本功展示活动中音乐类教师取得“大满贯”,获“全能奖”及单项奖一等奖5项、二等奖7项。



Feng Qi  
冯奇 教授

外语学院院长  
文学博士、博士生导师  
国家社科基金项目通讯评审专家  
国家社科基金项目结项成果鉴定专家  
中国国学双语研究会副会长  
中国教育语言学会常务理事  
中国翻译认知研究会常务理事  
上海市大学英语研究会常务理事  
上海市科技翻译学会常务理事  
上海市外文学会理事  
英国皇家特许语言家学会中国专家委员会成员  
国际期刊《Translating China》编委

主持国家社科基金中华学术外译“中国文学叙事传统研究”项目,全国翻译专业学位研究生教育指导委员会重点项目和上海市教委研究生教育项目。2004年获上海市教委育才奖,2017年获上海大学第四届“我心目中的好导师”荣誉称号。



Sun Jian  
孙建 教授

美国国际学者协会PHI BETA DELTA(加州)荣誉会员  
挪威权威学术期刊《易卜生研究》国际编委  
中国外国文学学会理事  
中国高校外国文学教学研究会常务理事  
中国英国文学研究会理事  
上海市外国文学学会常务理事  
复旦大学北欧中心研究员  
复旦大学北欧文学研究所荣誉所长  
复旦大学教学名师

主编、参编十余部教材和专著,在国内外权威核心期刊发表各类学术论文30多篇。



Cai Jigang  
蔡基刚 教授

博士生导师  
上海市高校大学英语教学指导委员会主任  
全国专门用途英语教学研究会会长  
学术英语教学研究会会长

复旦大学外文学院大学英语部的退休教授兼博士生导师。长期以来,一直从事大学英语和语言学的教学和研究工作,发表了百多篇学术论文,出版了许多专著和教材,对我国的英语教学有许多独到的见解,提出了许多建设性的意见。在全国和上海市的许多重要的外语学会中任职,具有很强的领导能力,经验丰富。教授课程:高级英语等。



Cai Yiyang

蔡懿焱 副教授 | 上海外国语大学英语语言文学硕士  
美国西俄勒冈大学访问学者

荣获市级、校级各类奖项20次。曾获“上海市育才奖”,两次荣获“上海外国语大学贤达经济人文学院优秀教师”称号。教授课程:基础英语、英语听力、英语应用文写作、高级英语等。



**Zheng Yuanyuan**  
**郑媛媛 副教授** | 上海外国语大学英语语言文学硕士  
美国西俄勒冈大学访问学者

曾主持多项省市级教学科研项目及校级课程建设项目,公开发表多篇学术论文,并参编教学教辅书籍十余部。曾获上海外国语大学学术论文大赛三等奖、长三角应用型高校“中国故事”英语微课设计大赛一等奖、上海外国语大学贤达经济人文学院优秀教师、上海市级民办教育协会优秀科研项目二等奖。教授课程:高级英语、英语语法、英语语言学等。



**Zhao Shunhua**  
**赵顺花 副教授** | 韩国高丽大学国语国文专业博士

发表国内外核心期刊十余篇,发表专著1部,参编教材4部,省厅级课题1部,市级教学科研项目1项,市级精品课程项目1项。2011年荣获韩国‘Overseas Koreans Foundation’奖学金获得者,2015年荣获‘韩国BK21+’奖学金获得者,2011年荣获中国朝鲜语学会论文特等奖,2017年荣获中国韩国(朝鲜)语教育研究会第六届青年学者论坛优秀论文奖,2019年中国韩国(朝鲜)语教育研究会优秀论文奖。教授课程:高级朝鲜语、基础朝鲜语(初级/中级)、朝鲜语语法、朝鲜语泛读等。



**Lan Xiaoxia**  
**兰晓霞 副教授** | 上海外国语大学外国语言学及应用语言学博士

曾发表核心期刊5篇,教材1部,出版专著1部,完成市级科研项目3项,校级科研项目及课程建设10项。教授课程:朝鲜语翻译理论与实践、朝鲜语应用文写作、汉韩对比语言学、韩国语词汇学等。



**Tang Aijun**  
**唐爱军 副教授** | 浙江大学语言学与应用语言学硕士  
美国伊利诺伊大学访问学者

主持市级科研和课程建设项目三项,公开发表论文十余篇,开设高级英语、英语口语、翻译理论与实践、古希腊神话等多门专业课程。



**Ye Xin**  
**叶欣 博士** | 国际课程中心主任

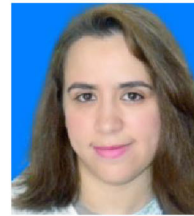
英国剑桥大学博士、工商管理硕士,上海交通大学工学学士。长期从事国际教育与高等教育工作,主讲经济学、金融学、财政学、管理学等课程。曾在剑桥大学发展研究中心从事研究工作。在国际教育管理中,教授并指导培养出数百名毕业生入读英、美等国高校,其中包括英国剑桥大学、伦敦政经学院以及伦敦大学学院等世界级名校。

从事国际教育之前曾长期任职于包括美国IBM、Oracle和英国Marconi等知名跨国企业,具有丰富的行业工作经验,擅长在教学、科研以及学生的学业规划中积极融入实践经验,有效助力广大同学的海外求学之路。



**Ma Hua**  
**马华 副教授** | 上海外国语大学英语语言文学专业硕士

曾就职于牛津大学出版社(中国)有限公司,从事协商制定出版计划、策划编写新书、联系作者、编辑审稿等工作。在贤达学院任教已12年,主讲基础英语、英语听力、大学学术论文写作、大学英语等课程。主持或参与市级、校级项目6项,撰写并发表学术论文9篇,出版译著5部,参与编写教材1部、教辅3部。2016年11月赴英国卡迪夫城市大学进行为期5个月的核心课程进修。从教期间曾荣获“学生心目中的好老师”、“优秀共产党员”等称号。主要研究方向为英美文学、翻译。



**KHALKI HEND**  
**国籍:突尼斯** | 博士后

毕业于北京语言大学语言学及应用语言学,曾任上海外国语大学语言战略与语言政策博士后研究员、突尼斯大学语言学研究员等。并合著出版《零基础轻松说阿拉伯语》等阿拉伯语教材。曾担任外研社出版社、中国皮质公司口译员,并从事各种大型会议阿拉伯语、法语翻译工作。教学经验丰富,深受学生喜爱。主讲课程:《法语口语》、《阿拉伯语写作》等。



**KOTSUKI KATSUMI**  
**国籍:日本**

毕业于上海体育学院,后赴日本体育大学留学,国家一级教练。多次带队参加日本全国实业团女子垒球总决赛,获得冠军。并多次参加大日本水产会兼中日渔业协会翻译。现任上外贤达学院基础部体育教研组主任,兼任贤达棒垒球队教练并带队参加全国大学生棒球总决赛,多次获得冠、亚军等称号,有多年丰富的教学经验。主讲课程:《垒球》、《日本文化》、《基础日语》等。



**Timo Ruthard Ehrlenbach**  
**国籍:德国** | 德国海德堡大学应用数学专业硕士

曾先后在上海锦创歌德学院、上海外国语大学等高校从事高等教学工作,担任德语专业教师。在多年的教学过程中,他形成了自己独特的教学风格,其认真严谨的学术态度深受学生好评。主讲课程:《基础德语》、《德语口语》、《德语写作》。



**Perez Tamayo Maya**  
**国籍:西班牙** | 西班牙瓦伦西亚大学幼儿教育专业学士

精通西班牙语、英语,热爱中国文化,曾先后在多家西班牙教育培训机构用英、西双语进行对外西班牙语教学及幼儿教育专业课程教学,她别具一格、亲切的教学风格,深受学生们的喜爱。主讲课程:《基础西语》、《西语口语》、《幼儿行为观察与分析》、《学前教育专业英语》等。



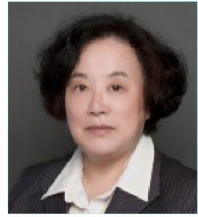
**James R.Sackett Jr**  
**国籍:美国** | 英国艾伯丁大学英语语言文学博士

曾在英国、韩国等国家工作,并多次在各类学术论坛中发表客座演讲;持有CELTA英语培训证书(Certificate in English Language Training to Adults),在美国国家级院长嘉许名单(佛罗里达州立大学院院长嘉许名单)中榜上有名。主讲课程:《英语口语》《英美文学》《美国历史》等。



**Jason Lu**  
**国籍:美国**

华裔美籍外教,自小在美国纽约长大,毕业于美国纽约市立大学巴鲁克学院,主修心理学。现担任我校英语专业口语教师。JASON老师执教风格生动、幽默,条理清晰、重点突出,课堂氛围活跃,深受学生喜爱。在多次教学评估中,被评为最受学生欢迎的外教老师。主讲课程:《基础英语》、《英语口语》等。



**Fan Yiyang**  
**樊一阳 教授**

硕士生导师  
1985年上海机械学院(现上海理工大学)工学硕士  
国家与上海地方创新基金财务评审专家  
上海市开业指导专家  
上海市证券交易所独立董事  
会计专业学科带头人

已主持并完成国家社科基金项目、上海市哲学社会科学规划项目、上海市科技发展基金软科学重点项目、上海市教科研项目、上海市教委人文社科重点项目等国家和省部级科研项目10余项,主持产学研及政府、企业委托科研项目20余项,主持上海市教委重点课程建设项目4项。发表各种学术论文80余篇,在国内外重要学术期刊发表论文及被SCI、EI、CSSCI和人大复印资料全文检索等收录40余篇。主编出版教材3部。



**Tong Hongxiang**  
**童宏祥 教授**

国际经济与贸易专业学科带头人

荣获上海市高等学校教学名师称号、上海市育才奖;主持国际贸易实务教学团队建设获上海市级教学团队,主持国际商务教学团队建设获上海市教育先锋号,主持连锁经营管理教学团队建设获上海市重点专业建设教学设计大比武二等奖;主讲外贸单证实务、外贸跟单实务分别获上海市级精品课程。



**Xia Lingen**

**夏林根 教授** | 上海市教委旅游管理专业教学指导委员会委员  
酒店管理专业学科带头人

主编过《上海辞典》(江泽民等上海市长均有题辞)、《旅游学丛书》、《高校旅游管理专业系统教材》、《高等院校旅游类专业十二五规划教材》等十余种辞典、教材;主持过《上海迪斯尼乐园可行性研究》等二十多项重大科研项目。



**Xiang Fei**  
**项飞 教授**

经济学博士  
政治学博士后  
政治经济学专业硕士研究生导师  
工商管理专业学科带头人

发表学术论文五十余篇,有十篇被人大报刊复印资料全文转载,主持完成国家社科基金项目《转型期的社会认同与国家安全研究》,参与完成四项国家社科基金项目。多篇研究报告被《求是内参》刊发,编写《经济学专题教程》、《当代中国经济体制改革》、《市场营销学》等9部教材,著作《引领民族复兴的战略目标》由人民日报出版社出版。



**Ju Weizhong**  
**居伟忠 教授**

旅游管理专业学科带头人

硕士生导师。中国象征文化研究会副会长、中国科学技术史学会建筑史专业委员会学术委员、中国文物学会古建园林委员会会员。旅游管理专业旅游文化研究方向导师,兼社会科学院文化哲学研究所马克思主义哲学文化哲学研究方向导师。



**Lan Xing**

**蓝星 副教授** | 会展经济与管理专业学科带头人

从事国际展览会组织工作已近20年,曾获得“2007年度中国会展业十大会展教育人物”、“中国会展教育优秀奖”、“上海市优秀教学成果”一等奖、内蒙古会展经济研究中心特等奖、“中外合作成功办学的会展高校”大奖等,是我国知名会展专家之一。



**Ji Ping**

**季萍 副教授** | 校长助理  
商学院副院长  
华东政法大学诉讼法学硕士  
University of Hertfordshire  
赫特福德大学教育学硕士学位

兼职律师,2007年进入贤达学院法学系任教师,获得首届贤达“优秀教师”荣誉。



**Lei Weiping**

**雷伟平 副教授** | 博士  
文化产业管理系主任

2013年参与华中师范大学国家文化产业中心“中国节日志·中秋节”项目;2015年承担《传统节日的问哈价值与经济价值研究-以上海为例》校级重点课题;2017年获国家社科基金一般项目《中国三官信仰的谱系与文化认同研究》立项。



**Jiao Zhichang**

**焦志常 博士** | 高级经济师  
金融学系主任

毕业于吉林大学商学院数量经济学专业,获得经济学博士学位。先后获得证券投资咨询资格、期货从业资格、基金从业资格。



**Yu Jie**

**余婕 副教授** | 商学院副院长  
上海财经大学管理学博士

双师型教师,丰富的高校教学经验和科研成果,持国际财务总监执业资格,曾就职于世界五百强企业、上市公司从事财务管理工作。复合型教师,获会计专业、教育专业(海外)双硕士学位,并获企业管理专业博士学位。



## Wang Zhenyu

**王振宇 教授** | 教育学院特聘顾问

长期从事儿童心理学的教学和科研,秉持“尊重儿童,就是尊重人类本身”的学术信念。在心理学领域,曾首创国内个体社会化研究方向,著有国内第一本以中国儿童为研究对象的心理学专著。在学前教育领域,对各级各类的幼儿教师职前教育和职后培训都有一定贡献。被誉为“拥有最多读者的心理学家”之一。

撰写的著作有:《儿童心理学》(江苏教育出版社),获全国首届优秀教育理论著作奖;《儿童社会化与教育》(人民教育出版社),获全国高等学校人文社会科学研究优秀成果(著作)二等奖。《儿童心理发展理论》(华东师范大学出版社),获上海市教委普通高校优秀教材二等奖;主编的教材有:《心理学教程》《心理学教程教学参考书》(人民教育出版社),系新中国成立后第四套小学教师教育心理学教材;《学前儿童发展心理学》(人民教育出版社),获朱智贤心理学奖;《学前儿童心理学》(中央广播电视大学出版社),系“十二五”职业教育国家规划教材。此外还有中等幼师、中职、自考等方面的教材出版。享受国务院颁发的政府特殊津贴。

近年来,致力于研究和宣传陈鹤琴的儿童观和教育观,呼吁“回归陈鹤琴”的幼教改革,推进学前教育专业“理论课程精致化、专业课程职业化、艺术课程学前化、实践课程系统化”的课程和教材建设,积极推动构建“游戏课程化”的课程模式。



## Li Leying

**李乐影 副教授** | 教育学院副院长

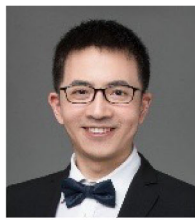
华东师范大学教育管理本科,上海高师培训中心教育心理学研究生班毕业。从事幼教教研、师资培训及管理工作四十余年。参加教育部基础教育课程教材项目研究。发表论文数十篇;出版专著《学前教育新方略》;参与国家“十五”重点课题,合作编写《婴幼儿成长经历》、《婴幼儿行为观察》。获得上海市教育科研成果二等奖;上海市第七届教研员论文二等奖,第八、第十届教研员论文三等奖。受邀担任上海市虹口区责任督学。



## Jin Geping

**金鸽平 副教授** | 音乐学专业学科带头人  
俄罗斯别尔哥罗德国立艺术学院博士  
高级引进人才  
上海音乐家协会钢琴专业委员会理事  
中国(上海)俄罗斯学派国际钢琴大师班执行艺术总监  
李云迪国际钢琴大师班艺术总监  
喜马拉雅电台特约主播

曾在《艺术百家》、《音乐探索》等国内重点期刊发表论文10余篇,著有《钢琴》(一)等教育部“十三五”规划教材。教授的学生在门德尔松国际钢琴比赛、“李斯特纪念奖”国际钢琴公开赛等国内外赛事中广获殊荣,其创办成立的“金鸽平钢琴教室”面向全国钢琴音乐爱好者,开展全方位公益讲座,尤以《学钢琴必听20问》备受好评。多年来培养了一大批优秀的钢琴音乐人才,遍及中央音乐学院、上海音乐学院以及美国欧柏林音乐学院、美国波斯顿音乐学院、美国辛辛那提音乐学院、俄罗斯圣彼得堡音乐学院、德国汉诺威音乐学院等众多知名院校。



## Liu Yixin

**刘屹昕 副教授** | 奥地利维也纳音乐与表演艺术大学钢琴专业硕士  
上海音乐家协会会员  
上海音乐家协会钢琴专业委员会会员

音乐学专业钢琴教研组组长,曾荣获“海伦杯”全国高校音乐专业钢琴教师比赛一等奖、上外贤达学院优秀教师等荣誉。指导的学生在香港国际音乐节音乐比赛、勃兰登堡国际钢琴音乐比赛等国内外专业赛事中获奖,个人多次荣获“优秀指导教师奖”。2019年,荣获上海市普通高等学校音乐、舞蹈教师基本功展示个人全能、专业技能、基础能力、微课教学四项二等奖。



## Fang Fang

**方方 教授**

艺术与传媒学院院长  
数字媒体艺术专业学科带头人  
中国高校纪录片学会副会长  
中国广播电视协会纪录片委员会副理事长  
联合国教科文组织国际媒体与传播研究学会委员  
上海文化基金会评委  
上海国际艺术节评委  
上海市教委重点学科《广播电视艺术学》学术带头人  
国家级《广播电视编导特色专业》负责人  
全国艺术科学规划项目评审专家  
国家社会科学基金资助项目评审专家  
澳门科技大学博士生导师

已完成国家课题九项;专著《中国纪录片发展史》获“全国艺术科学优秀成果二等奖”;国家社科项目《电视节目评估体系》获“上海市文化科技进步一等奖”;教学获宝钢教育基金优秀教师奖,2017年上海文艺人才优秀教师奖;精品课程《纪录片创作》2018年获《上海市教学成果一等奖》;2019年获上海市教委《优秀指导教师》奖。辅导学生作品在国际电影节大面积获奖,被瑞士国家电影基金会选为国际优秀影片推广作品,在欧洲各大城市正式上映。带领学生导演赴现场交流深受各国观众好评。



## Lin Xun

**林迅 教授**

博士、博士生导师  
艺术与传媒学院副院长  
艺术与传媒学院学术委员会委员  
上海交通大学设计学院教授

曾任上海应用技术大学艺术与设计学院院长(2015-2020),校学术委员会委员,英国利兹大学设计学院客座教授。英国利兹大学国际纺织档案博物馆高级访问研究员,澳门科技大学人文艺术学院兼职教授、博士生导师。



## Zhang Jian

**张健 教授**

新闻学专业负责人  
艺术与传媒学院学术委员会委员  
上海外国语大学一级学术骨干  
博士研究生导师

早年留学澳大利亚堪培拉大学传播学院,主修新闻英语文体、国际新闻编译、国际传播与外宣翻译等。曾出版《新闻英语文体与范文评析》、《传媒新闻英译研究》、《外宣翻译导论》、《新闻翻译教程》等专著、教材。主持过上海市高校精品课程、上海市语委重点课题等多项市级项目。曾获“上海市教育发展基金会教学科研一等奖”、“上海市高校优秀青年教师”、“宝钢教育奖励基金会优秀教师奖”等称号。



## Shao Bing

**邵兵 教授**

硕士生导师  
艺术与传媒学院学术委员会委员

吉林艺术学院副院长、日本大阪电气通信大学在读博士。兼任上海视觉艺术学院院长助理、中国文化和旅游部网络内容评审专家委员会委员、中国游戏工作委员会委员、中国图形图像协会数码艺术委员会委员、中国国际游戏教育与产业联盟发起人兼秘书长。曾任职于台湾昱泉游戏公司和法国育碧游戏公司,2005年回国于吉林艺术学院创办游戏设计专业,是国内最早开设游戏设计的重点大学。多年从事数字艺术创作,个人游戏动画作品多次获国际大奖,出版游戏设计相关领域研究专著2部、教材5本,发表核心期刊论文5篇,承担多项国家级省级重点科研项目。



**Xin Jing**  
**信璟 副教授** | 法国奥尔良视觉艺术学院空间设计专业硕士

具有多年教学经验，擅长设计思维创新型教学，同时在企业有多年设计实践经验。2020年“汇创青春”比赛中指导学生获一等奖，主要研究方向为城市空间更新设计。



**Ye Chong**  
**叶冲 副教授** | 新闻系主任  
上海社会科学院硕士、复旦大学传播学博士

2000年以来，在《国际新闻界》、《新闻记者》、《新闻大学》、《社会科学辑刊》等刊物上发表论文四十余篇，出版《黑客：网络社会的流浪者》、《被发现的受众：电视民生新闻新论》等专著两部，参编《新闻学概论（第五版）》、《网络与新媒体概论》、《网络空间概论》等教材。主持并参与教科研项目五个。



**Zhao Qiong**  
**赵琼 副教授** | 艺术与传媒学院院长助理  
复旦大学传播学博士  
美国伊利诺伊大学访问学者、广告学专业教师

曾在知名媒体及国际品牌任职，长期担任WWF传播顾问，具备丰富的品牌管理及大型传播项目管理经验，参与多项省部级以上研究课题并发表相关论文数篇；具备10年以上教学经验。



2020年开始建设，2021-2023年陆续投入使用的崇明二期学习与生活场馆。



WE ALL SHARE  
ONE WORLD

## 国际交流合作 从贤达启航, 走向世界名校

建校十七年来, 学校坚持走教育国际化之路: 积极引进国际先进教育理念和管理模式, 广泛开展对外交流与合作, 积累了丰富的海外合作院校资源, 取得了丰硕的成果, 近三年平均出国续研率达22.6%。在疫情新常态化背景下, 我校施行教育国际化工作疫情管控机制, 充分调动海内外各方资源, 实时联动, 为贤达学子“平安留学”、“成功留学”保驾护航, 让贤达学子实现世界名校梦。

### 英国 United Kingdom

学校名称	国际交流项目
北安普顿大学、德蒙福特大学 密德萨斯大学、诺森比亚大学	会计专业校际交流
切斯特大学、赫尔大学 普利茅斯大学	工商管理专业校际交流
哈德斯菲尔德大学 卡迪夫城市大学、格林威治大学	英语专业、酒店管理专业 会展经济与管理专业校际交流
切斯特大学、诺森比亚大学 格林威治大学	金融专业校际交流
切斯特大学、赫尔大学、普利茅斯大学 北安普顿大学、格林威治大学	国际经济与贸易专业校际交流项目
QS 246 苏塞克斯大学、QS 368 肯特大学 QS 411 埃塞克斯大学	校际交流项目
诺森比亚大学、普利茅斯大学	上海市教委专项经费资助海外学习项目
QS 4 牛津大学、QS 8 帝国理工学院 QS 7 剑桥大学	短期出国交流项目
赫尔大学	中外学生互访交流项目
赫特福德大学	贤达教师海外培训基地 贤达教师博士生导师培养基地

### 美国 United States

学校名称	国际交流项目
QS 271 迈阿密大学	国际经济与贸易专业校际交流
QS 129 南加州大学、迈阿密大学	金融专业校际交流
南加州大学、迈阿密大学	上海市教委专项经费资助海外学习项目
QS 17 耶鲁大学 QS 18 哥伦比亚大学 QS 28 加州大学伯克利分校 QS 54 加州大学圣地亚哥分校 QS 16 宾夕法尼亚大学沃顿商学院	短期出国交流项目
QS 75 伊利诺伊大学香槟分校 查普曼大学、西俄勒冈大学	贤达教师海外培训基地 贤达教师博士生导师培养基地

### 澳大利亚 Australia

学校名称	国际交流项目
QS 42 悉尼大学、QS 114 阿德莱德大学	短期出国交流项目

### 法国 France

学校名称	国际交流项目
SKEMA高等商学院 诺欧高等商学院	法语专业校际交流 上海市教委专项经费资助海外学习项目
巴黎商学院	法语专业校际交流

## 德国 Germany

学校名称	国际交流项目
波茨坦大学、施德拉尔松德大学	学分互认
施德拉尔松德大学	上海市教委专项经费资助海外学习项目 中外学生互访交流项目

## 西班牙 Spain

学校名称	国际交流项目
巴塞罗那自治大学	上海市教委专项经费资助海外学习项目
<b>QS 213</b> 巴塞罗那自治大学 巴塞罗那大学旅游管理学院	西班牙语专业校际交流
内布里哈大学、萨拉曼卡大学	学分互认

## 日本 Japan

学校名称	国际交流项目
大阪国际大学 九州外国语学院	学分互认项目
<b>QS 196</b> 早稻田大学	短期出国交流项目

## 韩国 Korea

学校名称	国际交流项目
<b>QS 331</b> 梨花女子大学 外国语大学、启明大学	学分互认项目
梨花女子大学	上海市教委专项经费资助海外学习项目

## 埃及 Egypt

学校名称	国际交流项目
亚历山大大学	学分互认项目 上海市教委专项经费资助海外学习项目

## 新加坡 Singapore

学校名称	国际交流项目
<b>QS 11</b> 国立大学	短期出国交流项目
<b>QS 12</b> 南洋理工大学	贤达教师海外培训基地 贤达教师博士生培养基地 短期出国交流项目

## 其他国家及地区 Others

中国香港、中国澳门、中国台湾  
约旦、阿联酋、瑞士、加拿大

### 特别说明:

**校际交流项目:** 我校与海外高校间的教育、文化、学术双向交流互动项目,旨在加强校企合作、增进师生友谊、拓宽学生国际视野、增强学生多元文化理解力、培养学生跨文化沟通及学习能力。**学分互认项目:** 我校相关专业学生在本校学习一定时间后,赴国(境)外合作大学交流学习修读学分,通过中外高校间的学分互认、项目衔接,在完成规定学分修读并达到相应学位授予要求后,取得中外双方院校的学分修读证明、毕业文凭和学位证。**上海市教委专项经费资助海外学习、实习项目:** 上海市教委设立学生海外项目专项资金,资助高校学生赴海外知名大学、海外企业和国际组织学习、交流、见习或实习。**短期交流项目:** 针对本科生国际化培养开展的短期出国(境)交流访问、课程研修或科学研究项目。







# DEVELOP YOUR POTENTIAL

## 社区化管理 满足你的个性化发展需求

上外贤达学院坚持以服务学生发展为己任,以传授人文与经济相融合的知识为特色,积极开展教育教学改革。2020年起,学校设立学生管理服务中心,下设学生发展部与学生事务部,坚持落实“全人教育”理念,促进学生德智体美劳全面发展。

学生发展部分为6个社区模块:六大学生社区作为我校第二课堂活动的运行载体,丰富了校园文化生活,加强了全体师生的学习能力和创新活力,提升了其获得感和幸福感,也为同学们的心理健康、生涯规划、职业发展不断助力。在这里,大家可根据自身需要报名参加任意社区模块的课后活动,并可在各类活动中通过学分认定方式获得相应实践学分。

## / International Citizen Block 1 / 国际公民社区

<b>Position</b>	一个注入国际优质资源的国际化社区
<b>Including</b>	涉外学术类、文化类主题讲座;外语沙龙、国际文化主题交流会
<b>Mission</b>	培养具有全球视野的国际化公民,强化海外留学生活及国际职场适应性

## / 5'1'Linkedin Block 2 / 5'1'领英社区

<b>Position</b>	“英才计划”的落地载体,社会精英渴望的生根发芽地
<b>Including</b>	领导力课程;对接知名企业;表达与思考、演讲与口才、批判性思维的指导训练
<b>Mission</b>	打造社会精英人才、全球TOP及头部企业适应性人才

## / 3e Future Block 3 / 3e未来社区

<b>Position</b>	数字科技与互联网趋势的前沿阵地、信息交流与项目孵化的交互平台
<b>Including</b>	沙龙讲座、创业论坛、创新创业发布会、新媒体记者团、互联网科技
<b>Mission</b>	满足每一位青年渴望通过社交实现创意、创新、创业的需求

## / Culture Block 4 / 贤德文化社区

<b>Position</b>	提升大国文化观和民族自豪感的贤人雅集之所
<b>Including</b>	国学经典大师课、诗词歌赋、文学创作、琴棋花茶等中国传统文化课程
<b>Mission</b>	为学生融入国际社会的同时提供民族精神养分

## / You+ Block 5 / 友+社区

<b>Position</b>	热爱公益事业、积极参与社会实践、关注国际国内时事的青年汇集地
<b>Including</b>	参与组织学校大型活动,优先参加校内外各类大型志愿者、公益及援助活动
<b>Mission</b>	通过实践来强化学生的可持续发展观、社会责任感和组织协调能力

## / Darwin Block 6 / 达尔文社区

<b>Position</b>	汇聚有终身学习生命体的爱智达人的学习型社区
<b>Including</b>	全校大咖教授和优质师资的专属辅导课程
<b>Mission</b>	注入深度学习的DNA,提升综合学习能力,成为未来炙手可热的复合型人才

# CULTIVATE GOOD COMPANIANSHIP

社团风采  
有伴相依, 未来可期



大学不只有紧张的课业压力, 还有美好的诗与远方。同学们出于各自爱好或术业专攻, 形成了31个特色社团, 涵盖体育竞技类、文化音乐类、学术研究类、艺术展示类、思想政治类等五个大类。这些文化团体次第生长, 兴盛繁茂, 营造活力校园氛围。在学校的大力支持下, 社团覆盖面不断扩大, 受众人员与日增多, 活动类别渐趋丰富。近年来, 在日籍教练肖克珍老师的悉心栽培下, 校棒球队在上海市大学生棒、垒球锦标赛中获得男子组冠军、女子组亚军, 创造了建队8年来在上海市大学生棒、垒球赛事中的最佳战绩。学校已与崇明足球协会签约, 共建足球裁判培训基地, 鼓励在校大学生积极参与各类足球赛事。



同时, 学校作为崇明区唯一一所本科院校, 积极对接相关单位, 主动承担2021年第十届花卉博览会志愿服务任务, 是志愿者输出人数最多、上岗服务时长最长的单位。我校共输出962名会期志愿者, 全批次全程在岗, 覆盖了六个批次42天, 服务超万次。此次志愿服务活动将打造为学生成长成才的重要平台, 让学生可以在实践中“受教育、长才干、做贡献”, 更好地服务花博、服务崇明, 贡献自己的青春力量。

## Sports & Competition 体育竞技

10  
排球社、Mos电竞社、空手道社、乒乓球社、足球社、羽毛球社、篮球社、滑板社、飞镖社、啦啦操社

## Culture & Music 文化音乐

8  
吉他社、ROCOCO音乐社、swag vide说唱社、兔樱动漫社、珮玖汉语社、托马斯电影社、云端话剧社、RJ街舞社

## Academic Research 学术研究

9  
英语社、法语社、法学社、韩语社、西阿语社、日语社、Trymax社、演讲口才社、思涵辩论社

## Artistic Show 艺术展示

3  
艺术创想社、视觉公社、美学社

## Ideological Politics 思想政治

1  
国防社

# CAREER PLANNING

## 学业&职业 规划人生蓝图,成就最好自己

### 启蒙意识·聚焦素养·全人发展·终身成长

上外贤达学院践行全人教育理念,聚焦学生全面成长成才的核心素养,通过科学的学业规划管理与职业生涯规划教育,衔接大学生的学业与职业、生活与工作,全面搭建大学生全人发展体系。

## 01 学业规划管理

学校开设科学的学业规划课程,将道德成长、个性生长、独立思考及批判性思维等融入大学生的学业发展中,让学生拨开迷雾、找准方向,迈向踏实求学的坦途;同时积极探索有效的学生学业管理方法,并加以督导。

例如国际交流学院在学生学业管理上汲取了国外高校的优秀管理经验,率先推出了“双轨制”管理模式,即班导师(年级导师)和辅导员双管齐下,各司其职,对学生实行全方位管理:建立学生个人动态档案库,定期开展一对一指导;通过家校联动方式,使家长适时了解孩子的在校情况,配合学校做好教育和引导工作。与此同时,其他二级学院也正在积极探索和创新与自身专业契合的学业管理方法。

## 02 职业生涯规划

学校聚焦学生的生涯发展意识与能力,从唤醒学生生涯意识为切入点,构建“面向未来的、全程的、多维的、进阶的、动态的”学生生涯发展体系,将生涯教育融入生活、融合课程、融进专业,最终使学生内化的终身成长能力得到发展。

**面向未来:**培养学生在对未来理解的基础上,从自己的背景和特质出发,通过有效的生涯设计,绘制自我实现的生涯发展地图;

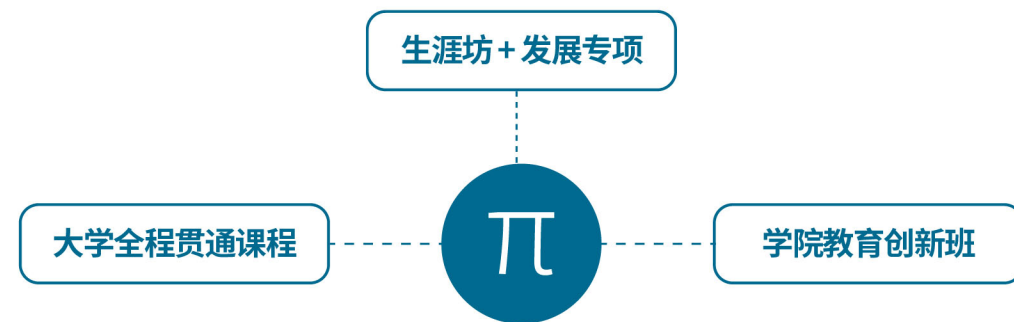
**全程:**从大一入学到大四离校,构建全轨迹的生涯发展支持体系;

**多维:**围绕学生生活、学生职业发展,提供生涯课程、发展专项、辅导泛在的多维度的发展资源支持;

**进阶:**完成从学生生涯意识启蒙、专业技能提升,到人格品行养成的逐步进阶过程;

**动态:**结合时代发展,不断更新和创新学生生涯教育的内涵和外延。

## 03 多维支撑贤达生涯π



### 生涯发展专项

新生季 / 大学生活

大学一年级

梦想季 / 目标形成

大学二年级

奋斗季 / 成长伴随

大学高年级

毕业季 / 智慧选择

### 全程进阶贯通课程

#### 生涯意识导航课程

围绕学生的生涯意识启蒙,帮助学生理解大学的生涯、未来的职业与一生的生涯之间的相互关系;提高认知世界和自己的关系,拓展人生发展的视野;具体掌握认知自我的方式方法;并对大学进行详尽的分解;帮助学生从“目标、学业、生活”三个角度对自我的大学进行生涯设计。

#### 通用素养提升课程

聚焦学生社会人的通用素养,帮助学生了解社会运行的基本场景,提升学生对现实世界运行的观念,并加强作为个体应当具备的思维能力、行动能力和统筹能力的专项学习。从人的社会化通用基本能力入手,逐渐提升职场核心能力和自我事业设计的生涯发展能力。

#### 求职技能准备课程

从学生求职全过程的具体需要出发,综合人力资源市场反馈的学生求职过程的盲点,围绕目标确定、资料准备、面试应对、自我保障等部分展开学生求职实际能力的演练和提升。

### 学院教育创新班

结合专业的  
生涯导航  
课程

全校通识课程结合专业  
情况修正的专业个性化  
生涯导航课

融入专业  
的综合发展  
课程

专业教师带领基于专业现  
实应用的生涯场景课程

专业实战  
的项目实践  
课程

由职业导师带领的基于  
产业现实需求的实践实  
战课程



# ENHANCE YOUR COMPETITIVENESS AT WORKPLACE

## 职场课堂 理论与实践结合 提升你的职场竞争力

应社会所需, 我校进一步加强人才实用性与实效性的培养, 注重学生在校学习与企业实践的结合, 积极推进学生校外实训基地建设。先后与东方国际集团、华东建筑设计集团、锦江旅游集团、用友新道、尚清实业、日本伊藤忠物流、松下电器、携程国际旅行社等几十家国内外知名企业建立校企合作关系, 开展专业实习实践, 提高学生的应用能力。实现了理论与实践并重, 学校与市场接轨, 努力做学生职业生涯的铺路人, 为社会培养高素质的复合型、应用型人才。

### 对接学院

### 单位名称

#### 商学院 School of Business

北京佳利智联营销管理股份有限公司	上海靖达国际商务会展旅行有限公司
北京外企德科人力资源服务上海有限公司	上海科技会展有限公司
北京盈科上海律师事务所	上海乐懿国际旅行社有限公司
北京知链科技有限公司	上海芒果国际旅行社有限公司
博华国际展览有限公司	上海明伦律师事务所
崇明金茂凯悦大酒店	上海乾隆网络科技有限公司
崇明县人民法院	上海人力资源智享会
东方国际集团	上海尚永信息科技有限公司
复旦大学出版社有限公司	上海市国际展览有限公司
红上财富	上海市虹口区人民法院
宏信证券有限责任公司上海分公司	上海市金蝶科技有限公司
湖州南浔花园名都大酒店	上海同建律师事务所
鉴付安上海网络科技有限公司	上海外滩半岛
隆德丰国际大酒店	上海新世界旅游纪念品有限公司
票金上海信息科技有限公司	上海馨辉文化传播有限公司
瑞华会计师事务所(特殊普通合伙) 上海分所	雅居乐万豪酒店
上海八彦图信息科技有限公司	上海游侠旅行社有限公司
上海北勤会计师事务所有限公司	上海中级人民法院
上海北展东博展览有限公司	索菲特海伦宾馆
上海茶恬园国际旅行社有限公司	万联证券股份有限公司
上海大光明集团	宜信卓越财富管理(北京)有限公司
上海复星高科技集团有限公司	用友新道科技有限公司
上海海圈投资有限公司	浙江稠州商业银行股份有限公司上海分行
上海合勤律师事务所	浙江核新同花顺网络信息股份有限公司
上海沪乾文化传播有限公司	中国旅行社总社(上海)有限公司
上海建发万达国际旅行社有限公司	中国人寿保险有限公司上海市分公司
上海杰赛律师事务所	中瀚石林企业咨询(上海)
上海锦江旅游有限公司	中青旅上海国际会议展览有限公司

#### 外语学院 School of Foreign Languages

株式会社日中文化交流中心	圣和圣韩国馆
尚清实业(上海)有限公司	上海译国译民翻译服务有限公司
北京汉卓(上海)律师事务所	上海新东方学校
松下电器(中国)有限公司	上海朗阁新思维教育发展有限公司
伊藤忠物流(中国)有限公司上海分公司	诺艾概念展示(上海)有限公司
韩通物流(上海)有限公司	西班牙卡斯蒂亚-拉曼恰政府对外贸易促进会
九州外国语学院	上海梨花培训学校有限公司
爱茉莉化妆品(上海)有限公司	船井(上海)商务信息咨询有限公司
爱茉莉太平洋贸易有限公司	上海耀舒教育科技有限公司
上海鲁迅公园梅园	上海新世界外国语进修学院
上海携程国际旅行社有限公司	英惠数据处理(上海)有限公司
德国格罗斯曼工程有限公司上海代表处	上海优途国际旅行社有限公司
驻上海韩国文化院	上海浏阳国际贸易有限公司
中化农化有限公司	上海即安教育培训有限公司
上海英硕文化传播有限公司	苏州史班力狮翻译咨询有限公司
核淘(上海)信息科技有限公司	上海杨浦德国外籍人员子女学校
上海诚华机械有限公司	上海泛欧文化交流有限公司
上海半岛酒店	南京向晚多文化信息有限公司
上海中版翻译有限公司	上海外服国际人才培训中心
汉院企业管理咨询(上海)有限公司	上海爱榕文化发展有限公司
上海市虹口实验中学	上海云升实业有限公司
上海予放商务咨询有限公司	上海宾斯克餐饮管理有限公司
上海飞乐纽康信息系统有限公司	上海博达数据通信有限公司
上海外语教育出版社	西安讯飞超脑信息科技有限公司

### 教育学院 School of Education

上海市虹口区第三中心幼儿园	上海爱乐女子合唱团
上海市虹口区体育幼儿园	上海爱乐少儿合唱团
上海市黄浦区奥林幼儿园	上海白玉兰管弦乐团
上海市虹口区友谊幼儿园	上海市盲童学校
上海市黄浦区海粟幼儿园	浙江省湖州市文化馆
上海市黄浦区重庆南路幼儿园	浙江省衢州市柯城区鹿鸣小学
上海市虹口区花园路幼儿园	浙江省衢州市柯城区银河幼儿园
上海市黄浦区汇龙幼儿园	浙江省衢州市新华小学
上海市虹口区星贝幼儿园	上海市宝山区区直机关幼儿园
上海市思南新天地幼儿园	上海乐辉文化传播有限公司
上海爱乐合唱团	

### 艺术与传媒学院 School of Arts & Media

上海刘海粟美术馆	上海巍腾建筑设计咨询有限公司
上海梦幻数码科技有限公司	上海生然文化传播有限公司
上海多伦现代美术馆	上海集异壁建筑工程中心
上海点晴信息科技有限公司	早耳创意设计(上海)有限公司
上海简柚文化传播有限公司	上海拾集建筑设计有限公司
上海故德文化传播有限公司	澎湃新闻
上海华视绘星动画设计有限公司	浙江水晶工艺品协会
香港镜报社	SMG互联网节目中心
东方网	上海悠唯文化传播有限公司
上海新闻博物馆	上海拟姬美术设计制作工作室
新闻晨报	上海集琦文化创意有限公司
腾讯新闻上海站	今弋文化传播(上海)有限公司
上海谦玛网络科技有限公司	上海幻逸电脑软件有限公司
上海九育教育科技有限公司	上海释林软件科技有限公司
上海幻维数码创意科技有限公司	上海隆祈文化传播中心完美游戏公司



# AIM HIGH & LOOK TO THE FUTURE

## 升学就业 着眼未来,让人生走得更远

我校一切以服务学生为本,每一位同学的毕业去向始终是我们关心的重点。在贤达,我们以学生就业作为教育教学工作的出发点和落脚点,搭建完善的就业工作体系,扎实推进就业指导及职业生涯规划课程建设,灵活采用“课程+活动+讲座+实践”等模式引导学生认识自我、分析形势、把握机会,树立科学的职业发展观。

多年来学校培养的毕业生在人格品质、社会适应能力、专业能力等各方面受到用人单位的认可,尤其是语言应用能力方面倍受好评,沪上颇多外资企业将我校列为重点招聘对象,毕业生就业率连续保持在95%以上,毕业生出国续研比例一直保持在20%以上,2019年达到26.5%,学生升学前景良好。

毕业生就业去向主要集中在央企、国企、涉外企业、金融机构、企事业单位,以及行业内的其他优质企业等。

### 出国(境)续研国家(地区)及学校名称

国家/地区	学校名称
美国	加州大学伯克利分校、哥伦比亚大学、纽约大学、南加州大学、华盛顿大学、迈阿密大学、伊利诺伊大学香槟分校、圣路易斯大学、约翰斯霍普金斯大学等
英国	剑桥大学、伦敦政治经济学院、伦敦大学学院、杜伦大学、爱丁堡大学、诺丁汉大学、伯明翰大学、利兹大学、谢菲尔德大学、莱斯特大学、卡迪夫大学、约克大学、曼彻斯特大学、华威大学、格拉斯哥大学、南安普顿大学、伦敦艺术大学等
德国	莱比锡大学、汉堡大学、慕尼黑大学、弗莱堡大学、波茨坦大学等
法国	诺欧高等商学院、巴黎高等商学院、里昂第二大学、南特高等商学院、雷恩高等商学院、法国SKEMA高等商学院等
西班牙	巴塞罗那大学、巴塞罗那自治大学、康普顿斯大学、马德里自治大学等
澳洲	墨尔本大学、新南威尔士大学、莫纳什大学、悉尼大学、悉尼科技大学等
日本	京都大学、东北大学、早稻田大学、庆应义塾大学、九州大学、大阪大学、名古屋大学等
韩国	汉阳大学、梨花女子大学、庆熙大学、成均馆大学、韩国外国语大学等
中国香港	香港中文大学、香港科技大学、香港浸会大学、香港城市大学、香港教育大学等

### 录取国内研究生学校名称

区域	学校名称
上海地区	复旦大学、同济大学、华东师范大学、上海外国语大学、东华大学、上海大学、华东政法大学、上海对外经贸大学、上海立信会计学院、上海社会科学院、上海财经大学、上海工程技术大学、上海海事大学、上海理工大学、上海师范大学、上海戏剧学院、上海音乐学院等
其他地区	厦门大学、北京理工大学、北京外国语大学、安徽大学、苏州大学、外交学院、中国传媒大学、大连外国语大学、广东财经大学、新疆财经大学、云南民族大学、西北政法大学、渤海大学、杭州师范大学、淮北师范大学、四川外国语大学、温州大学、浙江财经大学、郑州大学、中国社会科学院大学等

### 主要就业单位

单位性质	单位名称
机关事业	外交部、公安部、上海市人民政府、上海市公安局、新华通讯社、人民日报数字传播公司、上海东方娱乐传媒集团有限公司、中国东方航空、中国国际航空等
国有企业	中国石化股份有限公司、中国电信集团公司、国家电网公司、上海飞机制造有限公司、上海交运(集团)、上海世纪出版股份有限公司公司学林出版社、中青旅(上海)国际会议展览有限公司、上海烟草机械有限责任公司、上海建工四建集团有限公司、上海市安装工程集团有限公司、上海药信谊药厂有限公司、上海地铁维护保障有限公司物资和后勤分公司等
涉外企业	宜家(中国)投资有限公司、索尼(中国)有限公司上海分公司、日立(中国)财务有限公司、三井高科技(上海)有限公司、上海富士施乐有限公司、现代重工(中国)投资有限公司、欧莱雅(中国)有限公司、德勤企业咨询(上海)有限公司、北京外企德科人力资源服务上海有限公司、东方海外货柜航运(中国)有限公司、柯莱睿(上海)会展有限公司、伍尔特(中国)有限公司等
金融机构	工商银行、中国银行、建设银行、农业银行、交通银行、招商银行、中信银行、光大银行、花旗银行、汇丰银行、中国人寿、中国平安、四大会计事务所等



## 郑思远

2009届广告专业

2009年赴香港浸会大学攻读硕士学位

2010年就职于美国哥伦比亚广播公司

2012年就职于BBC英国广播公司,任上海办事处负责人,总制片人。2016年创办上海核芯影视制作有限公司,孵化创作投资多个影视项目,包括《完美关系》、《古董局中局》、《信仰》等。

## 优秀校友 不忘初心,砥砺前行

## 田明舸

2012届西班牙语专业

2016年被学校评为十佳校友

刊登于上海“新民晚报”

获得“国际博士”头衔(International Mention)

“中国名山名寺名观研究委员会”(隶属于中国文化部西游记文化研究会)的特约研究员,同时担任马德里“西班牙语言与文化交流协会”(ACHEI)的常务理事及翻译;

曾在“亚洲之家”(西班牙外交部,加泰罗尼亚自治州政府,巴塞罗那市政府联合设立的文化交流政府机构),SGS国际检验、鉴定、测试和认证机构的巴塞罗那及赫罗纳(Girona)分公司,及会展活动策划和商务游等相关业务公司实习。

## 蒋德玮

2011届国际经济与贸易专业(校友会会长)

2011年赴美国德州大学达拉斯分校金融学专业深造

2017年攻读香港科技大学工商管理硕士学位(MBA)

考取CFA(美国特许金融分析师)一级;

曾任职美国花旗银行(上海分行)并通过英国

Merlin Entertainments集团“千里挑一”八轮筛选和面试,

成为中国区最终入选的四名管理培训生之一;

曾获“第七届联合国青年大会中国青年代表”、

“中国2010年上海世博会优秀志愿者”、“校五四青年标兵”、

“校优秀毕业生”、“校优秀学生干部”等荣誉表彰。

部分国内外续研学生名单

学生姓名	本科毕业专业	续研学校名称
严*	2017届英语	美国 宾夕法尼亚大学
蔡*韵	2019届英语	美国 宾夕法尼亚大学
李*蹊	2017届英语	美国 宾夕法尼亚大学
钱*唯	2013届法学	美国 耶鲁大学
王*诚	英语	美国 哥伦比亚大学
吴*青	广告学	美国 哥伦比亚大学
张*	2021届金融学	美国 约翰·霍普金斯大学
方*元	2013届德语	美国 加州伯克利大学
董*灵	2017届国际经济与贸易	美国 纽约大学
夏*黎	2017届国际经济与贸易	美国 纽约大学
戴*缘	2021届学前教育	英国 伦敦大学学院
徐*	2013届英语	英国 爱丁堡大学
卿*轩	2012届英语	英国 伦敦国王学院
吴*昕	2017届会计	澳大利亚 墨尔本大学
石*	2013届广告学	澳大利亚 悉尼大学
徐*伦	2012届国际经济与贸易	澳大利亚 悉尼大学
王*源	2016届英语	澳大利亚 莫纳什大学
高*佺	2012届英语	加拿大 多伦多大学
酉*勇	2013届国际经济与贸易	加拿大 英属哥伦比亚大学
秦*汉	2019届法语	法国 巴黎商学院
贺*盈	2012届文化产业管理	日本 名古屋大学
丁*晟	2012届金融学	日本 早稻田大学
赵*洋	2017届西班牙语	西班牙 巴塞罗那大学
马*里	2013届西班牙语	西班牙 巴塞罗那自治大学
王*栋	2013届国际经济与贸易	荷兰 阿姆斯特丹大学
王*运	2012届法语	复旦大学
陆*裔	2012届新闻学	复旦大学
肖*婷	2012届英语	华东师范大学
金*	2012届音乐学	华东师范大学
杨*丹	2012届新闻学	华东师范大学
庄*潇	2012届阿语	上海外国语大学
符*侃	2012届法学	华东政法大学
胥*康	2013届法学	中国矿业大学
郑*	2013届法语	上海社会科学院
南*	2013届音乐学	华东师范大学
赵*唯	2013届音乐学	华东师范大学
钟*岑	2013届广告学	华东师范大学
耿*澜	2013届西班牙语	上海外国语大学
厉*	2013届英语	对外经济贸易大学
顾*如	2015届金融学	香港大学
梅*帆	2015届英语	复旦大学
袁*嘉	2015届德语	同济大学
刘*蕊	2015届音乐学	华东师范大学
傅*翀	2015届音乐学	华东师范大学
张*轶	2015届德语	上海外国语大学
李*琪	2015届学前教育	华东理工大学
周*檀	2016届文化产业管理	复旦大学
谢*慧	2016届音乐学	华东师范大学
李*	2016届新闻学	华东师范大学
郭*玮	2016届德语	上海外国语大学
齐*颖	2016届英语	东华大学
吴*馨	2017届国际经济与贸易	复旦大学
徐*	2017届音乐学	华东师范大学
翁*羿	2017届音乐学	华东师范大学
刘*佳	2017届文化产业管理	中国传媒大学
于*源	2017届法语	厦门大学
程*珊	2017届西班牙语	上海外国语大学
付*豪	2017届工商管理	郑州大学
王*星	2017届文化产业管理	安徽大学
柳*洁	2021届文化产业管理	中国社会科学院大学
王*旆	2021届音乐学	上海音乐学院
刘*如	2021届英语(商务方向)	香港浸会大学

# REALIZE YOUR DREAM

## 奖助政策 伴你同行,助力梦想实现



学校高度重视家庭经济困难学生资助工作,通过奖、贷、助、勤、免、补等方式鼓励学生勤奋学习,帮助经济困难的学生顺利完成学业。

### 资助介绍

学校建立了“1+6”贫困生资助体系:新生入学时开辟“绿色通道”,被我校录取的家庭经济困难的新生,一律先办理入学手续,入学后经学校认定的贫困生,可根据实际情况享受奖学金、国家助学贷款、国家助学金、勤工助学、学费减免、困难补助等6项资助措施。

## A 奖学金

1. 国家奖学金、上海市奖学金8000元/年·人
2. 国家励志奖学金5000元/年·人
3. 学校奖学金

名称	金额(元/年·人)	占学生总数
特等奖	8000	1%
综合奖学金	一等奖	5%
	二等奖	10%
	三等奖	15%
优秀奖	300	9%

## B 国家助学贷款

为帮助家庭经济困难学生解决在校学习期间的学费和基本生活费用的不足问题,我校与中国银行对口合作,每年10月协助家庭经济困难学生向银行申请助学贷款,最高金额为8000元/年·人。

## C 国家助学金

上海市国家助学金的平均资助标准为3300元/年·人。

## D 勤工助学

学校本着“培养能力、立足校园、面向社会”的宗旨,开辟校内外勤工助学岗位,尽力满足困难学生的需求。

## E 学费减免

学校《学费减免实施细则》规定,对学习刻苦、表现优良的家庭经济困难的国家助学贷款学生(含生源地助学贷款)实行部分学费减免。

## F 困难补助

学校《学生特殊帮困实施细则》、《学生帮困补助实施细则》、《学生医疗帮困实施细则》规定,对家庭经济困难学生适当给予补助。



# REGISTRATION & ADMISSION

## 报考及录取

2019-2021年招生计划表

序号	省份	2021年	2020年	2019年
		计划数	计划数	计划数
1	上海	850	800	800
2	重庆	12	7	7
3	浙江	120	95	95
4	云南	75	75	75
5	新疆	50	50	50
6	西藏	20	15	15
7	四川	78	64	64
8	陕西	10	10	10
9	山西	107	130	130
10	山东	17	10	10
11	宁夏	15	10	10
12	内蒙古	20	20	20
13	辽宁	15	10	10
14	江西	80	50	50
15	江苏	100	75	75
16	吉林	32	32	32
17	湖南	70	12	12
18	湖北	27	22	22
19	黑龙江	19	14	14
20	河南	125	123	123
21	河北	35	10	10
22	贵州	182	182	182
23	广西	106	106	106
24	甘肃	70	70	70
25	福建	51	51	51
26	安徽	150	173	173
27	海南	10	-	-

注:分省招生计划以各省级招办公布为准。

贤达在这里陪伴着你,一起领略贤达的人文与风貌,  
述说贤达的故事与趣闻,拓印你、我在贤达走过的足迹。  
我们在贤达等你。

2018-2020秋季高考全国录取分数

省份	分组	2018年									2019年									2020年								
		文史类			理工类			综合改革			文史类			理工类			综合改革			文史类			理工类			综合改革		
		最高分	最低分	平均分	最高分	最低分	平均分	最高分	最低分	平均分	最高分	最低分	平均分	最高分	最低分	平均分	最高分	最低分	平均分	最高分	最低分	平均分	最高分	最低分	平均分			
上海	专业组1	-	-	-	-	-	-	456	424	431	-	-	-	-	-	465	411	423	-	-	-	-	-	453	418	425		
	专业组2	-	-	-	-	-	-	457	420	427	-	-	-	-	-	470	404	419	-	-	-	-	-	454	412	421		
浙江		-	-	-	-	-	-	585	537	554	-	-	-	-	-	574	530	556	-	-	-	-	-	575	533	553		
山东		540	520	527	508	474	486	-	-	-	543	530	534	503	491	496	-	-	-	-	-	-	-	534	492	513		
河北		534	505	516	497	478	485	-	-	-	521	514	519	484	459	475	-	-	-	555	517	528	565	504	521	-	-	-
山西		482	408	433	425	353	376	-	-	-	508	412	434	420	352	376	-	-	-	467	392	408	427	362	369	-	-	-
内蒙古		470	415	436	437	354	388	-	-	-	501	439	467	485	360	401	-	-	-	517	439	461	429	332	355	-	-	-
辽宁		492	485	488	487	454	466	-	-	-	531	513	518	494	464	472	-	-	-	544	514	524	467	456	463	-	-	-
吉林		456	406	429	402	372	390	-	-	-	502	394	425	497	376	398	-	-	-	529	418	443	442	370	403	-	-	-
黑龙江		410	405	406	414	401	409	-	-	-	433	417	425	425	404	413	-	-	-	424	406	413	437	359	386	-	-	-
江苏		327	304	313	346	320	330	-	-	-	343	290	309	361	332	340	-	-	-	338	294	300	359	313	332	-	-	-
安徽		556	508	518	503	452	465	-	-	-	560	507	521	486	432	445	-	-	-	553	501	506	517	441	453	-	-	-
福建		508	466	488	442	397	416	-	-	-	530	467	483	457	402	419	-	-	-	495	461	470	500	412	433	-	-	-
江西		555	522	528	492	472	480	-	-	-	534	523	526	482	469	474	-	-	-	527	501	509	516	475	486	-	-	-
河南	专业组1	507	460	471	472	391	415	-	-	-	501	447	468	496	388	410	-	-	-	538	465	485	525	419	435	-	-	-
	专业组2	470	437	448	411	385	390	-	-	-	487	447	461	413	388	396	-	-	-	481	465	474	463	419	430	-	-	-
湖北		544	528	535	494	459	473	-	-	-	541	503	518	506	459	474	-	-	-	511	480	495	492	439	466	-	-	-
湖南		534	524	529	469	449	459	-	-	-	528	519	521	479	423	442	-	-	-	525	501	512	478	443	451	-	-	-
广西		533	395	440	476	337	374	-	-	-	490	358	396	424	318	360	-	-	-	442	352	378	374	325	347	-	-	-
重庆		483	471	477	492	473	480	-	-	-	503	483	490	492	471	484	-	-	-	483	474	479	478	450	468	-	-	-
四川		553	514	526	545	472	488	-	-	-	530	492	503	520	461	477	-	-	-	508	459	475	492	445	454	-	-	-
贵州		573	477	495	553	379	400	-	-	-	538	453	472	606	369	380	-	-	-	501	463	475	440	384	391	-	-	-
云南		565	497	517	542	429	459	-	-	-	553	478	499	550	405	441	-	-	-	505	462	486	473	418	438	-	-	-
西藏	汉族	378	378	378	343	343	343	-	-	-	417	320	374	339	339	339	-	-	-	413	372	394	436	369	394	-	-	-
	少数民族	346	322	333	286	282	284	-	-	-	319	319	319	292	285	289	-	-	-	-	-	-	-	-	-	-	-	-
陕西		459	448	451	419	384	398	-	-	-	481	461	469	425	415	419	-	-	-	484	465	471	402	388	393	-	-	-
甘肃		452	389	410	435	382	394	-	-	-	500	420	443	445	380	400	-	-	-	478	421	441	387	359	368	-	-	-
宁夏		490	464	479	428	417	422	-	-	-	516	489	503	418	403	410	-	-	-	483	467	472	438	382	398	-	-	-
新疆		495	423	441	444	399	416	-	-	-	507	410	441	426	352	387	-	-	-	440	356	378	361	309	327	-	-	-

录取统计以我校公布为准

注:2021年招生章程及招生计划详见我校  
招生信息网<https://zhaoban.xdsisu.edu.cn>

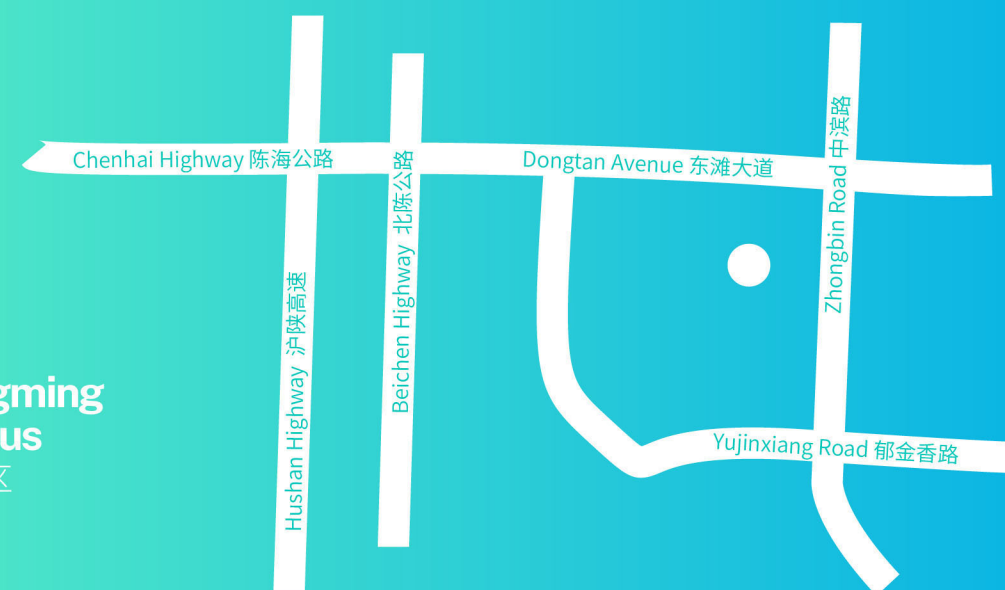
# LOCATIONS

## 学校位置

Hongkou  
Campus  
虹口校区



Chongming  
Campus  
崇明校区





2020年开始建设, 2021-2023年陆续投入使用的崇明二期学习与生活场馆。